




المميز والتميز للمحوسب الإختبارات المحاسبية "الفوليك"

100% كمي، 100% لفظي

#نساعد_فنساعد

#المميز_والتميز_التعليمي

   /MMQ4u  /MMQ2u

المقدمة

ان المعارك المُلتهبة مصيرها الإنطفاء ذات يوم ومصيرنا التوقف عن الركض وراء الأعلام، آملين أن يعقب كل هذا لحظات إنتصارٍ نُخبئ فيها انكسارتنا وهزائمنا الكثيرة خلال تلك المعركة ووعدٌ لكل آمالكم العظيمة هناك المُميز.

بسم الله على الغايات حتى نصل، بسم الله على الأعلام حتى نراها، بأسمه يهون كل صعب..

لأجل أعلام كل مُميز عظيم بكل الحب نضيف لكم نموذج (الفوليك) آملين أن نكون وفقنا لما فيه رضاكم ومساعدتكم على بلوغ أهدافكم التي تحركنا وتدفعنا للعطاء الدائم..

إن وجدتم خطأ فهذه طبيعة البشر (راجعوا المميز والمتميز التعليمي)، وإن لم تجدوا فهذا توفيق من الله عز وجل.



قائمة المحتويات

المحتويات

المقدمة	1
قائمة المحتويات	2
تنويه هام!	3
استعن بالله	4
القسم الأول	5
القسم الثاني	6
القسم الثالث	7
القسم الرابع	8
ختاما	9
فريق العمل	10

تنويه هام!

هذا العمل خاص بالمميز والتميز التعليمي وتجميعات دحوم،
وجميع الحقوق محفوظة لهم، لأنجز سرقة أو نسبه لغير
أهله ولا نحل استغلال هذا العمل مادياً بأي شكل كان وبأي
وسيلة كانت، ولا نسمح لأي شخص أو جهة أن تقوم بهذا
الفعل مهما تحايلت عليه بمسميات أخرى لخداع الطلاب،
فهدفنا الأول والأخير منذ البداية هو إفادتكم دون تعريضكم
للإستنزاف المادي بأي طريقة كانت..

هذا العمل بالتعاون مع تجميعات دحوم



[جميع روابط المميز والتميز التعليمي](#)

استعن بالله

نعجز لأننا بشر، فنستعين بالذي لا يعجزه شيء في السماء ولا في الأرض، نفر إليه وتدعوه ونسأله، يقلب المؤمن المحب الشغوف الواصل فيكفينا ما أهمنا ويستحيب لدعواتنا الحارة، ودموعنا الصادقة، ويغدق علينا أفضله الواسعة، ليس لنا سواه يسمعنا ويكرمنا ويعطينا هذا البر الكريم يكرم عبده، أتخال في عمق المواجه ويدعك؟! قال رسول الله صلى الله عليه وسلم: (وإذا استعنت فاستعن بالله).

دعاء قبل المذاكرة:

اللهم إني أسألك فهم النبيين وحفظ المرسلين والملائكة المقربين.
اللهم أجعل ألسنتنا عامرة بذكرك وقلوبنا بخشيتك، أنك على كل شيء قدير وحسبنا الله ونعم الوكيل.

رب أشرح لي صدري ويسر لي أمري واحلل عقدة من لساني يفقهوا قولي، بسم الله الفتاح، اللهم لا سهل إلا ما جعلته سهلاً وأنت تجعل الحزن متى شئت سهلاً يا أرحم الراحمين

دعاء بعد المذاكرة:

اللهم إني أستودعك ما قرأت وما حفظت وما تعلمت فرده لي عند حاجتي إليه إنك على كل شيء قدير وحسبنا الله ونعم الوكيل.



القسم الأول



ما قياس زاوية النساء؟

السؤال: (1)

225

د

210

ج

135

ب

35

أ

الحل: د

من الشكل السابق كم عدد الرجال؟

السؤال: (2)

-

د

-

ج

-

ب

19

أ

الحل: أ

عدد يتكون من الأرقام (3,5,0,7) تكتب بحيث ال 7 بجانب ال 3 وليست بجانب ال 5 وال 3 بجانب ال 7 وليست بجانب ال 5 والعدد لا يقبل القسمة على 5؟

السؤال: (3)

3570

د

7305

ج

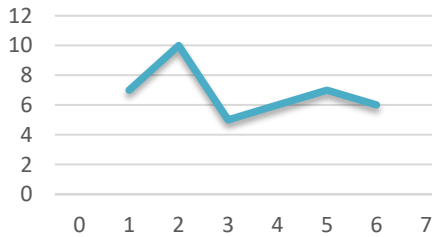
3067

ب

5073

أ

الحل: أ



ما عدد الأسر التي لديها أكثر من 4 أطفال؟

السؤال: (4)

14

د

13

ج

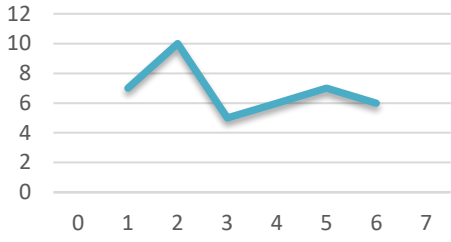
12

ب

11

أ

الحل: ج



ما نسبة الأسر التي لديها 6 أطفال إلى
الأسر التي لديها طفلين؟

السؤال: (5)

$\frac{6}{5}$

د

$\frac{3}{10}$

ج

$\frac{3}{5}$

ب

$\frac{2}{5}$

أ

الحل: ب

$$\dots = \sqrt{32} - \sqrt{50}$$

السؤال: (6)

$\sqrt{18}$

د

$\sqrt{2}$

ج

$3\sqrt{2}$

ب

$2\sqrt{2}$

أ

الحل: ج

ثلاثة يحفرون حفرة الأول حفرة $\frac{1}{2}$ الحفرة والثاني حفرة $\frac{1}{3}$ الحفرة والثالث حفرة 9 متر، ما
عمق الحفرة؟

السؤال: (7)

56

د

48

ج

54

ب

44

أ

الحل: ب

إذا قسم الوقت من 8 مساءً إلى 3:30 صباحاً على 6 أشخاص، فكم نصيب كل
شخص بالدقائق؟

السؤال: (8)

74

د

65

ج

87

ب

75

أ

الحل: أ

إذا كان $s=4$ ، قارن بين:

السؤال: (9)

$$\frac{4}{s+2}$$

القيمة الثانية:

$$\frac{8}{s}$$

القيمة الأولى:

د المعطيات غير كافية

ج القيمتان متساويتان

ب القيمة الثانية أكبر

أ القيمة الأولى أكبر

الحل: ب

تأخر: تخلف

السؤال: (10)

د صحة : صوم

ج قحط : احتباس

ب تقصير : تأنيب

أ فشل : إخفاق

الحل: ب

فم : لقمة

السؤال: (11)

د رجل : بيت

ج ضب : جحر

ب خيل : إسطبل

أ محفظة : نقود

الحل: أ

صبور : حلِيم

السؤال: (12)

د حزين : نادم

ج نشيط : حريص

ب هادئ : مرتاح

أ شجاع : جريء

الحل: أ

كرسي : خشب

السؤال: (13)

د قطن : إسفنج

ج فولاذ : طائرة

ب خاتم : ذهب

أ حديد : سيارة

الحل: ب

سؤال: (14) يمكن للناس أن يرو الذي في رأسك ولكن لا يشعرون الذي تعانيه.
(الناس يستطيعون رؤية الذي في رأسك ولكن لا يشعرون

أ الكفاح - تناحر

ب الجدل - شجار

ج الصراع - صراع

د الجرح - الألم

الحل: د

سؤال: (15) يمكن ألا تفوز في السباق حتى لو كنت لأنك تركض في الاتجاه

أ قويا - السليم

ب سليما- الصائب

ج سريعا - الخاطيء

د بطيئا - المخالف

الحل: ج

سؤال: (16) إن الاستغفار وسيلة للتوبة وينتج عنه ارتكاب الذنوب.

أ الاستغفار

ب للتوبة

ج ارتكاب

د الذنوب

الحل: ج

سؤال: (17) سئل حكيم أيهما أفضل الأغنياء أم العلماء؟ قال العلماء وقال ألا ترى أن الأغنياء يذهبون مجالس العلماء أقل ما يذهب العلماء مجالسهم.

أ أفضل

ب الأغنياء

ج العلماء

د أقل

الحل: د



القسم الثاني

سؤال: (18) إذا قسم عدد على 5 ثم قسم على 4 كان الناتج 14 فما هو هذا العدد؟

120

د

280

ج

560

ب

140

أ

الحل: ج

سؤال: (19) إذا كان $\sqrt[n]{ص} = س$ ، $ص = س$ ، أوجد قيمة $\sqrt[n]{5}$

$\frac{5}{2\sqrt{5}}$

د

2

ج

5

ب

$5\sqrt{2}$

أ

الحل: ب

سؤال: (20) إذا كان س-3 يزيد عن ص بمقدار 5 فإن س+5 تزيد عن ص ب؟

20

د

13

ج

18

ب

14

أ

الحل: ج

سؤال: (21) إذا كان $\frac{2}{ص} = \frac{1}{س}$ ، $س + ص = 3$ ما قيمة س؟

1

د

2

ج

3

ب

4

أ

الحل: ج

سؤال: (22) إذا كان 6% من عدد = 27 فما هو هذا العدد؟

480

د

450

ج

540

ب

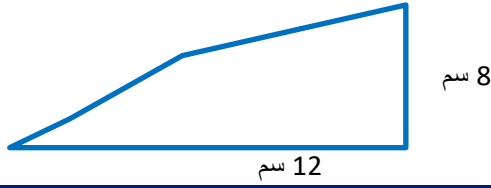
640

أ

الحل: ج

لسؤال: (23)

احسب طول الضلع الرابع في شبه المنحرف؟



10

د

8

ج

6

ب

5

أ

الحل: د

لسؤال: (24)

إذا كان $0 < س$ قارن بين:

$10س^7$

القيمة الثانية:

$س^6$

القيمة الأولى:

المعطيات غير كافية

د

القيمتان متساويتان

ج

القيمة الثانية أكبر

ب

القيمة الأولى أكبر

أ

الحل: أ

لسؤال: (25)

عددان مجموعهما 21 والفرق بينهما 35 ما العدد الأصغر؟

21

د

21-

ج

7

ب

7-

أ

الحل: أ

لسؤال: (26)

أكمل النمط 1,3,7,13,21

35

د

33

ج

32

ب

30

أ

الحل: ب

لسؤال: (27)

أوجد قيمة $\frac{8^6-8^4}{8^3-8^2}$

$8^2 \times 8$

د

$8^2 \times 9$

ج

8×9

ب

$8^3 \times 9$

أ

الحل: ج

نجاح : اجتهاد

لسؤال: (28)

جود : سخاء

د

كذب : إفك

ج

شفاء : علاج

ب

عجين : خبز

أ

الحل: ب

مستتر : ظاهر

لسؤال: (29)

سمو : دنو

د

شمس : ضياء

ج

شباب : جماعة

ب

ليل : سبات

أ

الحل: د

نحاس : معادن

لسؤال: (30)

-

د

ملعب : مدرجات

ج

صحيفة : مجلات

ب

خبز : أطعمة

أ

الحل: أ

نحاس : معادن

لسؤال: (31)

-

د

-

ج

صحيفة : مجلات

ب

خبز : أطعمة

أ

الحل: أ

سئل حكيم كيف تعرف صدق الصديق فقال أن يكون وجهه ولسانه
ناطقاً.

لسؤال: (32)

بسيطا - معبرا

د

ناصرعا - بالحلم

ج

متوهجا - بعلمك

ب

منبسطا - بمودتك

أ

الحل: أ

يجب أن نأخذ من الانترنت ونبتعد عن

لسؤال: (33)

د -

ج -

ب -

أ أفضلها مخاطرها

الحل: أ

أفضل طريقة لردع إساءة المسيء هي أنإساءته

لسؤال: (34)

د -

ج -

ب -

أ تنسى

الحل: أ

إن المدرسة لا يمكن أن تكون مكاناً مريحاً لتحصيل العلم والتقدم.

لسؤال: (35)

د التقدم

ج لتحصيل

ب مكاناً

أ لا يمكن

الحل: أ

هناك أنواع العمى الخلقى والأشخاص المصابون بالعمى الكلي لا يميزون بين
النور والظلام أما الأشخاص المصابون بالعمى الجزئي يتمكنون من رؤية ضعيفة
تكون مفيدة لهم في بعض الأغراض ويولد أناس قادرين على الرؤية وهم المصابون
بالعمى الخلقى

لسؤال: (36)

د قادرين

ج ضعيفة

ب المصابون

أ العمى

الحل: د

كيف تحدث الزلازل؟

القطعة: (1)

أثناء عملية الاهتزاز التي تصيب القشرة الأرضية تتولد سنة أنواع من موجات الصدمات، من بينها اثنتان تتعلقان بجسم الأرض حيث تؤثران على الجزء الداخلي من الأرض بينما الأربعة موجات الأخرى تكون موجات سطحية، ويمكن التفرقة بين هذه الموجات أيضا من خلال أنواع الحركات التي تؤثر فيها على جزيئات الصخور، حيث ترسل الموجات الأولية أو موجات الضغط جزيئات تتذبذب جيئة وذهابا في نفس اتجاه سير هذه الأمواج، بينما تنقل الأمواج الثانوية أو المستعرضة اهتزازات عمودية لى الأولية بسرعة أكبر من الموجات الثانوية، ومن ثم فعندما يحدث زلزال، فإن أول موجات تصل وتسجل في محطات البحث الجيوفيزيقية في كل أنحاء العالم هي الموجات الأولية.

1

الموجات السطحية وفقاً لما ورد في الفقرة (1):

السؤال: (37)

2

ب

1

أ

4

د

3

ج

الحل: د

أي العبارات التالية صحيحة وفقاً لما ورد في الفقرة (2)؟

السؤال: (38)

الموجات الثانوية تتحرك بسرعة أقل من الأولية

ب

الموجات الثانوية أسرع من الأولية

أ

الموجات الثانوية تأثيرها قوي

د

الموجات الثانوية تأثيرها ضعيف

ج

الحل: ب

كيف يمكن التمييز بين أنواع الموجات وفقاً لما ورد في الفقرة (1)؟

السؤال: (39)

باتجاهها (باتجاه سيرها)

ب

قوتها

أ

شكلها

د

مكانها

ج

الحل: ب

أنسب عنوان للنص:

السؤال:(40)

كيف تقاس الزلازل؟

ب

كيف تحدث الزلازل؟

أ

أنواع الزلازل

د

أنواع الصدمات

ج

الحل: أ

يفهم من الفقرة (2) أن شعورنا بنشاط الزلزال على الأرض يبدأ عند وصوله إلى
(من أين يبدأ نشاط اهتزازات الزلزال):

السؤال:(41)

باطنها

ب

سطحها

أ

وسطها

د

عمقها

ج

الحل: أ

يفهم من الفقرة (2) أن الموجات الثانوية تختلف عن الأولية في أنها:

السؤال:(42)

أفقية

ب

رأسية (عمودية)

أ

متنوعة

د

عرضية

ج

الحل: أ



القسم الثالث

مساحة مثلث = 48 سم² وارتفاعه = 8 سم قارن بين:

السؤال:(43)

12

القيمة الثانية:

طول القاعدة

القيمة الأولى:

د المعطيات غير كافية

ج القيمتان متساويتان

ب القيمة الثانية أكبر

أ القيمة الأولى أكبر

الحل: ج

إذا كان في الصف الأول 14 مكتب والثاني 19 والثالث 24 وهكذا، فكم عدد المكاتب في الصف 7؟

السؤال:(44)

39

د

44

ج

43

ب

42

أ

الحل: ج

4.31 أكبر من؟

السؤال:(45)

$4\frac{360}{1000}$

د

$4\frac{355}{1000}$

ج

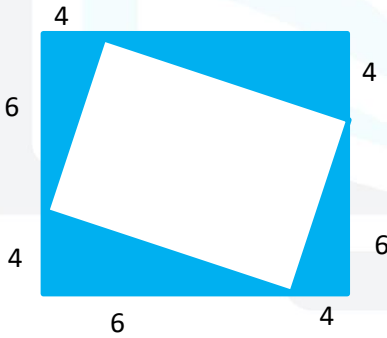
$4\frac{350}{1000}$

ب

$4\frac{23}{100}$

أ

الحل: أ



أوجد مساحة الجزء المظلل علما بأن طول ضلع المربع الكبير = 10 سم

السؤال:(46)

48

د

50

ج

12

ب

56

أ

الحل: د

$$2 > س > \frac{2}{3} ، س = \dots\dots\dots$$

السؤال:(47)

$$\frac{5}{2}$$

د

$$\frac{2}{6}$$

ج

$$\frac{7}{8}$$

ب

$$\frac{1}{4}$$

أ

الحل: ب

السؤال:(48) مثلث قاعدته = 8 سم ومساحته تساوي مساحة دائرة نصف قطرها = 6سم، احسب ارتفاع المثلث.

السؤال:(48)

$$10\text{ط}$$

د

$$9\text{ط}$$

ج

$$7\text{ط}$$

ب

$$6\text{ط}$$

أ

الحل: ج

السؤال:(49) أكبر مساحة لدائرة يمكن رسمها داخل مربع طول ضلعه 10 سم؟

السؤال:(49)

$$10\text{ط}$$

د

$$25\text{ط}$$

ج

$$75\text{ط}$$

ب

$$100\text{ط}$$

أ

الحل: ج

$$\text{نصف العدد } 2^6 = \dots$$

السؤال:(50)

$$32$$

د

$$48$$

ج

$$16$$

ب

$$8$$

أ

الحل: د

قارن بين:

السؤال:(51)

$$10 - 5$$

القيمة الثانية:

$$\sqrt{100 - 25}$$

القيمة الأولى:

المعطيات غير كافية

د

القيمتان متساويتان

ج

القيمة الثانية أكبر

ب

القيمة الأولى أكبر

أ

الحل: أ



أوجد مساحة الشكل المجاور.

السؤال:(52)

44

د

45

ج

42

ب

36

أ

الحل: ب

سيول : غرق

السؤال:(53)

-

د

-

ج

ب عواصف : رياح

أ إهمال : فشل

الحل: أ

بيت : منزل

السؤال:(54)

-

د

-

ج

ب أزرق : أخضر

أ غاب : أفل

الحل: أ

بشوش : عبوس

السؤال:(55)

-

د

-

ج

ب كرم : بخل (شح)

أ مكفهر : حزين

الحل: ب

أمن : استقرار

السؤال:(56)

-

د

-

ج

ب اقتراض : دين

أ مثابرة : نجاح

الحل: أ

عثرة القدم (الطريق) من زلة اللسان

السؤال:(57)

أوضح

د

أضل

ج

أقوى

ب

أسلم

أ

الحل: أ

سئل حكيم كيف تعرف صدق الصديق فقال أن يكون وجهه ... ولسانه بمودتك.....

السؤال:(58)

-

د

-

ج

-

ب

أ منبسطة - ناطقا

أ

الحل: أ

استغنت الشركة عن ربع موظفيها بسبب ازدياد مدخولاتها.

السؤال:(59)

ازدياد

د

موظفيها

ج

ربع

ب

استغنت

أ

الحل: د

لا يوجد رجل فاشل بل يوجد رجل بدأ من القمة وثبت فيها (عندها) .

السؤال:(60)

فيها

د

القمة

ج

بل يوجد

ب

رجل

أ

الحل: ج

القدرات الدماغية

القطعة: (2)

1
يحتوي الدماغ على ملايين الخلايا الدماغية ويستهلك 20% من إجمالي طاقة جسم الإنسان ويفقد الألاف فيها كل يوم وذلك لأسباب منها السموم التي تعرض لها جسم الإنسان وسوء التغذية والضغط النفسي وتقوم الدورة الدموية بتزويد الدماغ بالمواد التي يحتاجها كالأكسجين والسكر والأحماض الدهنية والأمينية والمعادن والفيتامينات فأى نقص في هذه المواد الضرورية يتسبب في انخفاض القدرات الدماغية وقد يؤدي حرمانه من الأكسجين لدقائق قليلة إلى موة جزئيا أو كليا وتوصل الباحثون إلى أن الأغذية الغنية بالبروتينات ودهون الأوميغا تؤثر في القدرات العقلية إذ إن تناولها يرفع من كمية الأدرنالين الذي بدوره يمكننا من التفكير والتركيز بطريقة جيدة.

يفقد الإنسان العديد من الخلايا يوميًا بسبب:

السؤال:(61)

ارتفاع السكر

ب

طبيعة العمل

أ

الغذاء السيء

د

قلة الطعام

ج

الحل: د

عندما ينقص الأوكسجين لدى الإنسان، فإن ذلك يتسبب مباشرة في نقص الأكسجين عن الخلايا العصبية يؤدي إلى:

السؤال:(62)

زيادة الأحماض الدهنية

ب

نقص الفيتامينات والبروتينات

أ

الضغط النفسي والقلق

د

ضعف القدرات الدماغية

ج

الحل: ج

عندما يقل الاكسجين لدى الناس فهذا يعتبر سببا مباشرا ل:

السؤال:(63)

زيادة الأحماض الدهنية

ب

نقص الفيتامينات والبروتينات

أ

الضغط النفسي والقلق

د

ضعف القدرات الدماغية

ج

الحل: ج

احتياجات الدماغ تتطلب:

السؤال:(64)

أغذية مركزة

ب

تنوع الغذاء (أغذية متنوعة)

أ

تركيز الدهون الأمينية

د

تناول الأدرينالين

ج

الحل: أ

ضعف التركيز لدى بعض الناس يعود إلى:

السؤال:(65)

تناول البروتينات

ب

الدورة الدموية

أ

انخفاض القدرات

د

زيادة السكريات

ج

الحل: د

عدد أسباب فقدان الخلايا، يبلغ:

السؤال:(66)

6

د

5

ج

3

ب

2

أ

الحل: ب

أنسب عنوان للنص، هو:

السؤال:(67)

طاقة الإنسان والدماغ

ب

قدرات الإنسان العقلية

أ

حاجة الدماغ للغذاء

د

خلايا الدماغ والطاقة

ج

الحل: د



القسم الرابع

أقرب عدد ل 5,7654 هو:

السؤال:(68)

5,8000

د

5,7770

ج

5,7660

ب

5,7650

أ

الحل: أ

إذا كان $2س + ص = 4$ ، $س - ص = 2$ فما قيمة $س^4 - ص^4$ ؟

السؤال:(69)

0

د

24

ج

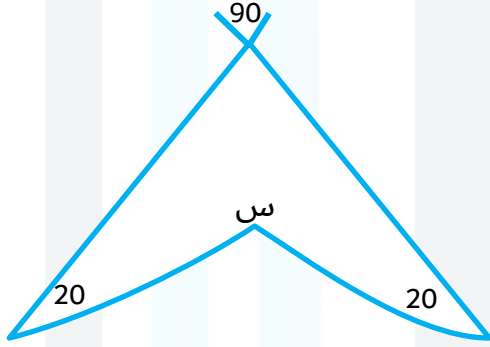
16

ب

8

أ

الحل: ب



قارن بين:

السؤال:(70)

210

القيمة الثانية:

س

القيمة الأولى:

المعطيات غير كافية

د

القيمتان متساويتان

ج

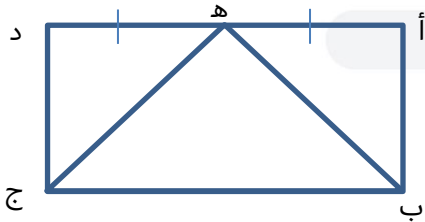
القيمة الثانية أكبر

ب

القيمة الأولى أكبر

أ

الحل: أ



ب ه = 5 سم أ د = 8 سم
أوجد مساحة المستطيل أ ب ج د

السؤال:(71)

12

د

48

ج

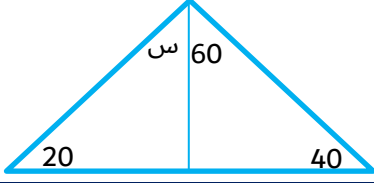
24

ب

40

أ

الحل: ب



قارن بين:

السؤال:(72)

50

القيمة الثانية:

س

القيمة الأولى:

المعطيات غير كافية

د

القيمتان متساويتان

ج

القيمة الثانية أكبر

ب

القيمة الأولى أكبر

أ

الحل: أ

قبل ميلاد محمد ب 3 سنوات كان عمر أبوه 22 عام ما مجموع عمريهما بعد 10 سنوات؟

السؤال:(73)

36

د

46

ج

44

ب

42

أ

الحل: ج



- الربع الأول
- الثاني
- الثالث
- الرابع
- الخامس
- السادس

القطيعين المتساويين في عدد الطلاب؟

السؤال:(74)

الخامس والسادس

د

الأول والثالث

ج

الرابع والثاني

ب

الثاني والخامس

أ

الحل: أ

مع سلمى مبلغ 140 ريال من فئة 10 ريال و 5 ريال وكان عدد الأوراق 18 ورقة
فإن عدد الأوراق من فئة 5 يساوي:

السؤال:(75)

7

د

12

ج

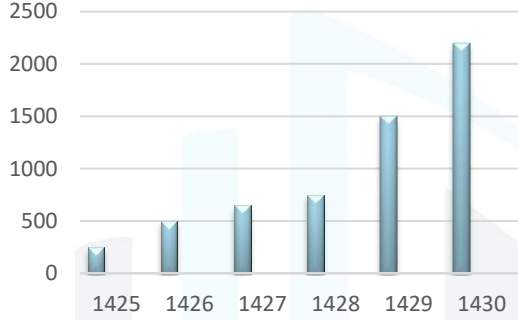
8

ب

10

أ

الحل: ب



الرسم يدل على أن الإنتاج:

السؤال:(76)

ثابت

د

متذبذب

ج

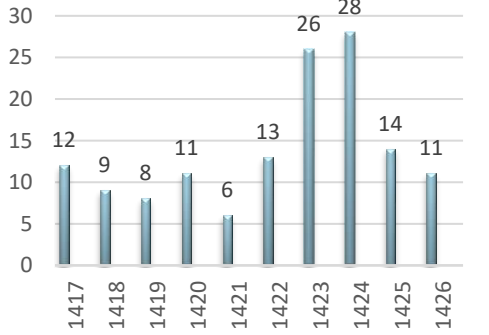
متناقص

ب

متزايد

أ

الحل: أ



في أي عام كان أكبر عدد من
المسرحيات؟

السؤال:(77)

1426

د

1425

ج

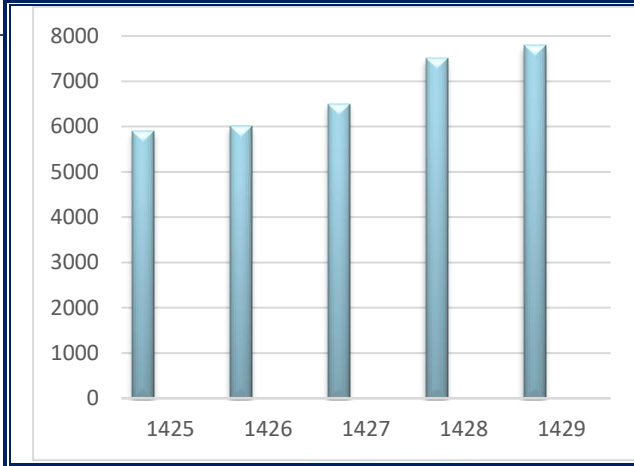
1424

ب

1423

أ

الحل: ب



أكثر الشهور تماثلاً:

السؤال:(78)

- أ 26-25 ب - ج - د -

الحل: أ

شباب : حيوية

السؤال:(79)

- أ استقرار : تفاهم ب غني : ترف ج - د -

الحل: ب

خطيب : منبر

السؤال:(80)

- أ ممثل : مسرح ب معركة : جندي ج - د -

الحل: أ

غامض : واضح

السؤال:(81)

- أ مستتر : ظاهر ب - ج - د -

الحل: أ

سيل : غرق

السؤال:(82)

د -

ج -

ب -

أ صبر : فرج

الحل: أ

جندي : معسكر

السؤال:(83)

د -

ج -

ب جريح : حادث

أ ميت : قبر

الحل: أ

عبوس : بشوش

السؤال:(84)

د -

ج -

ب مكفهر : عبوس

أ متفائل : متشائم

الحل: أ

المعلم الناصح (الناجح) هو من يثبُط الطلاب للوصول للمجد.

السؤال:(85)

د -

ج -

ب -

أ يثبُط

الحل: أ

الصديق الوفي (الحقيقي) من نشر عيوبك لكي تتجنب الوقوع فيها.

السؤال:(86)

د تتجنب

ج عيوبك

ب نشر

أ الوفي

الحل: ب

السوق السوداء هو اسم يطلق على مختلف العمليات التجارية المخالفة للحد الأدنى.

السؤال:(87)

للحد الأدنى

د

التجارية

ج

مختلف

ب

السوق

أ

الحل: د

من غير الجيد للمعلم تربويًا وماديًا أن يتخلى عن صفة من صفات القيادة.

السؤال:(88)

القيادة

د

صفات

ج

ماديًا

ب

تربويًا

أ

الحل: ب

حمض الفوليك

القطعة: (3)

1 تجنب حالة الإعاقة حلم كل إنسان على وجه الأرض وحلم الحكومات والمؤسسات، فالإعاقة تستنزف الكثير من جهود الدول في كل أنحاء العالم كما تستنزف جهود الكثير من العائلات فالكثير من الناس يعتقدون أن الإعاقة والعيوب والتشوهات الخلقية أمور نادرة، ولكنها في الحقيقة نسبة عالية تصل إلى ثلاث حالات لكل مائة ولادة، كما يعتقد الكثيرون أن الأسباب وراثية أو نتيجة تناول الحامل للأدوية، ولكن الحقيقة أننا لا يمكننا التعرف سوى على عشرة في المائة من الأسباب.

2 هل تستطيع القضاء على حالة الإعاقة الحقيقية المرة بالنفي، فكيف نقضي على شيء لا نعرفه، ولكننا يمكن أن نقضي على ما نعرفه ولنا في النجاحات السابقة دليل على ذلك فقد تم القضاء على شلل الأطفال والذي كان سبباً رئيساً للإعاقة الحركية، فلم يسجل أي حالة لشلل الأطفال في السنوات العشرة الماضية، كما استطعنا السيطرة على العمى والعمى والفوق الفكري الناتج من الحصبة الألمانية بالتطعيم كذلك، كما السيطرة على العديد من الأمراض والإعاقات من خلال برامج التطعيم الأساسية، ولكن هناك العديد من البرامج التي يمكن من خلالها التقليل من حدوث الإعاقة مثل حزام النجاة للسيارة كما كرسي الأطفال وغيرها.

3 الصلب المشقوق (الظهر المشقوق) ليست حالة نادرة وإن كنا لم نسمع بهذه الحالة سوى في السنوات الأخيرة وهي مرض خلقي، وهي من عيوب الأنبوية العصبية، وتحدث حالة لكل ألف مولود، وإذا علمنا أن المواليد في المملكة العربية السعودية في العام الماضي تنصف مليون تقريباً، فهناك 500 طفل تمت ولادتهم مصابون بالصلب المشقوق وقد أثبتت الدراسات بإمكانية تفادي حدوث الحالة بنسبة تصل 70050 باستخدام أقراص حمض الفوليك قبل الحمل.

4 القليل من الناس يعرفون أهمية حمض الفوليك في القضاء على نوع من أنواع الإعاقة، ففي الستينات من القرن الماضي نشر بحث يوحى بوجود علاقة بين نقص أحد الفيتامينات المسمى حمض الفوليك وحدث الصلب المشقوق وعيوب الأنبوية العصبية وفي أواخر الثمانينيات الميلادية تم إجراء بحث تطبيقي في جمهورية هنغاريا للتأكيد على أهمية حمض الفوليك وعلاقته بالصلب المشقوق حيث تم تطبيق البحث على 5000 امرأة حامل تم تقسيمهم إلى مجموعتين الأولى تم إعطاؤهم مجموعة من الفيتامينات تحتوي على حمض الفوليك والمجموعة الأخرى تم إعطاؤهم أقراص تحتوي على بعض الأملاح ولكن لا تحتوي على حمض الفوليك، وظهرت النتائج الباهرة التي أثبتت وجود علاقة بين تناول حمض الفوليك ونسبة حدوث الصلب المشقوق، وتمت دراسات وبحوث أخرى في نفس المجال في بريطانيا وأمريكا، ولقد أثبتت جميع هذه الدراسات أن تناول حمض الفوليك قبل الحمل يمكن ان يقلل نسبة حدوث الصلب المشقوق بنسبة تصل 70050% من الحالات.

5 هل حمض الفوليك لمنع الصلب المشقوق فقط خلال الدراسات السابقة لاحظ العلماء أن تناول حمض الفوليك قبل الحمل قد قلل نسبة حدوث العديد من العيوب الخلقية خاصة الشفة الأرنبية والحلق المشقوق العيوب الخلقية للقلب والكلى متلازمة داون، عيوب الأطراف الخلقية، وغيرها.

قامت وزارة الصحة منذ عشر سنوات بالطلب من صوامع الغلال بإضافة حمض الفوليك للدقيق، وهو مطبق حالياً وأن كان الكثيرين يجهلون ذلك لعدم كتابته على عبوات الدقيق، كما صدرت توجيهات الوزارة إلى جميع المراكز والمؤسسات الصحية ونصت على وجوب تناول جميع النساء المتزوجات ٤٠٠ ميكروغرام من حمض الفوليك قبل الحمل والاستمرار عليه حتى الأسبوع العاشر من الحمل، ووجهة الطب الوقائي بوضع برامج تثقيف صحي لتوعية الجميع لهذا الأمر. بقي علينا كمسؤولين من أطباء وإداريين اخذ الأمر بمحمل الجد وتشمير السواعد على نشر هذه المعلومات علينا كمسؤولين من أطباء وإداريين اخذ الأمر بمحمل الجد وتشمير السواعد على نشر هذه المعلومات.

6

السؤال:(89) يستنتج من الفقرة (5) أن النساء مضطرة لتناول حمض الفوليك بطريقة:

شهرية

ب

أسبوعية

أ

متفاوتة

د

مستمرة

ج

الحل: ج

السؤال:(90) يستنتج من الفقرة (4) أن البحث التطبيقي اختار عينة من بين:

الرجل البالغ

ب

الحوامل

أ

الأمهات

د

الأطفال حديثي الولادة

ج

الحل: ج

السؤال:(91) عبارة (كلما استطعنا السيطرة على العوق الفكري) الواردة في الفقرة (2) تدل على:

تقدم المجتمعات مرهون بالتعليم

ب

ضبط النفس عند الغضب من أعلى سمات المروءة

أ

ضبط الانسان لمشاعره الحساسة يدل على قوة الشخصية

د

العقل السليم في الجسم السليم

ج

الحل: ب

السؤال:(92) يفهم من الفقرة (5) أن الكمية التي يجب تناولها من حمض الفوليك على الحامل:

تقارب نصف ملجم

ب

أكثر من واحد ملجم

أ

أكثر من نصف ملجم

د

حوالي 1 ملجم

ج

الحل: ب

السؤال:(93) يستنتج من الفقرة (4) أن تناول حمض الفوليك يؤدي الى:

القضاء على الاعاقات

ب

تلافي الأمراض

أ

لا فائدة من تناوله

د

توفير المال والجهد

ج

الحل: أ

السؤال:(94) يفهم من الفقرة(1) أن نسبة المواليد المصابون بالاعاقة

3%

ب

0,3%

أ

0,003%

د

0,03%

ج

الحل: ب

السؤال:(95) يستنتج أن الصلب المشقوق يعتبر مرض:

ليس له علاج

ب

نادر

أ

يصيب فئة واحدة فقط

د

خلقي

ج

الحل: ج

السؤال:(96) يفهم من الفقرة(2) أن شلل الأطفال انتهى من:

20 عام

ب

ربع قرن

أ

عقد 10 أعوام

د

15عام

ج

الحل: د

يفهم من الفقرة (5) أن عدد أيام تناول حمض الفوليك مع الحمل

السؤال: (97)

84 يوم

ب

70 يوم

أ

شهرين

د

50 يوم

ج

الحل: أ

وفقا لما ورد في الفقرة (3) حالة نادرة تصيب واحد من وسط ألف فكم عدد
المصابين بالصلب المشقوق من بين 500000 مولود يساوي

السؤال: (98)

500

ب

300

أ

450

د

1000

ج

الحل: ب

ختامًا

لو أمسكت بالحلم، لا تحدد إليه، هذا الذي عنَّاك دهرًا، لا يستحق غير التفاتية واثقة منك لتمسكه بين يديك، ثم انطلق لحلم جديد، هي الأعلام تُحب الذين يأخذونها تباعا..

والنجاح يُرافق أولئك الذين يؤمنون بحقهم في الحلم، أولئك الذين وضعوا هدفًا نصب أعينهم ثم عملوا جاهدين لتحقيقه، ليكون الفخر من نصيبهم بعدما نالوا مُرادهم.. هذا حصاد جهدنا، وضعناه بين أيديكم، وحرصًا منا على تحقيق الإستفادة الكبرى، والنفع الأعظم لكم، قمنا بإعداد اختبار إلكتروني شامل للنموذج للتأكد من استيعابكم الكامل لجميع الأسئلة، ننصحكم بحله للتحقق من مذاكرتكم..

ملحوظة!

صديق المُميز العزيز نود أن نُذكرك بأن كل نفس بشرية بُذرت في الحياة تواقه للأفضل، باحثة عن الآفاق الأبعد ولكن نحن بالإتقان لا الكمال نُصبح أفضل.. فالبطل الحقيقي لا يستسلم مهما كانت النتيجة بل يقف صامدًا أمام العثرات ويُجرب مرارًا وتكرارًا حتى يصل..

فريق عمل الإختبارات المُحاكية⁹

الإشراف العام والتنسيق: الإخراج الفني:

إسلام حازم

حبيبة عادل

فريق الإعداد:

محمد عادل، إسلام جاد، محمد محمود، سمر منتصر، آلاء يوسف، أروى عزت، عبد الرحمن أحمد، محمد السيد، مريم اسلام، عمر الياسين، ملك احمد، أحمد أيمن.

شكر خاص للأساتذة الذين قاموا بمراجعة الحلول:

أ-إبراهيم الشامي.

أ-طارئ عبدالرحيم.

أ-سامح خليل.

أ-سمير جسار.

أ-السيد جاد الله.

أ-محمود محروس.