



المميز والتميز للمحوسب الإختبارات المحاسبية

"الإستثمار والأمطار الكونية"

100% كمي، 100% لفظي

#نساعد_فنساعد

#المميز_والتميز_التعليمي

 /MMQ4u  /MMQ2u

المقدمة

ان المعارك المُلهبة مصيرها الإنطفاء ذات يوم ومصيرنا التوقف عن الركض وراء الأطلام، آملين أن يعقب كل هذا لحظات إنتصارٍ نُخبئ فيها انكساراتنا وهزائمنا الكثيرة خلال تلك المعركة ووعدٌ لكل آمالكم العظيمة هناك المُميز. بسم الله على الغايات حتى نصل، بسم الله على الأطلام حتى نراها، بإسمه يهون كل صعب..

لأجل أطلام كل مُميز عظيم بكل الحب نضيف لكم نموذج (الإستثمار والأمطار الكونية) آملين أن نكون وفقنا لما فيه رضاكم ومساعدتكم على بلوغ أهدافكم التي تحركنا وتدفعنا للعطاء الدائم..

إن وجدتم خطأ فهذه طبيعة البشر (راجعوا المميز والمتميز التعليمي)، وإن لم تجدوا فهذا توفيق من الله عز وجل.



قائمة المحتويات

المحتويات

المقدمة	1
قائمة المحتويات	2
تنويه هام!	3
استعن بالله	4
القسم الأول	5
القسم الثاني	6
القسم الثالث	7
القسم الرابع	8
ختاما	9
فريق العمل	10

تنويه هام!

هذا العمل خاص بالمميز والمتميز التعليمي وتجميعات دحوم،
وجميع الحقوق محفوظة لهم، لأنجز سرقة أو نسبه لغير
أهله ولا نحل استغلال هذا العمل مادياً بأي شكل كان وبأي
وسيلة كانت، ولا نسمح لأي شخص أو جهة أن تقوم بهذا
الفعل مهما تحايلت عليه بمسميات أخرى لخداع الطلاب،
فهدفنا الأول والأخير منذ البداية هو إفادتكم دون تعريضكم
للإستنزاف المادي بأي طريقة كانت..

هذا العمل بالتعاون مع تجميعات دحوم



[جميع روابط المميز والمتميز التعليمي](#)

استعن بالله

نعجز لأننا بشر، فنستعين بالذي لا يعجزه شيء في السماء ولا في الأرض، نفر إليه وتدعوه ونسأله، يقلب المؤمن المحب الشغوف الواثق فيكفينا ما أهمنا ويستحيب لدعواتنا الحارة، ودموعنا الصادقة، ويغدق علينا أفضاله الواسعة، ليس لنا سواه يسمعنا ويكرمنا ويعطينا هذا البر الكريم يكرم عبده، أتخال في عمق المواجه ويدعك؟! قال رسول الله صلى الله عليه وسلم: (وإذا استعنت فاستعن بالله).

دعاء قبل المذاكرة:

اللهم إني أسألك فهم النبيين وحفظ المرسلين والملائكة المقربين.
اللهم أجعل ألسنتنا عامرة بذكرك وقلوبنا بخشيتك، أنك على كل شيء قدير وحسبنا الله ونعم الوكيل.

رب أشرح لي صدري ويسر لي أمري واحلل عقدة من لساني يفقهوا قولي، بسم الله الفتاح، اللهم لا سهل إلا ما جعلته سهلاً وأنت تجعل الحزن متى شئت سهلاً يا أرحم الراحمين

دعاء بعد المذاكرة:

اللهم إني أستودعك ما قرأت وما حفظت وما تعلمت فرده لي عند حاجتي إليه إنك على كل شيء قدير وحسبنا الله ونعم الوكيل.



القسم الأول

السؤال: (1)

إذا انطلق محمد و وليد معًا من الرياض إلى الدمام وكان محمد يسير بسرعة 90 كلم\س ووليد بسرعة 120 كلم\س بعد كم دقيقة تصبح المسافة بينهما 60 كم؟

120

د

90

ج

60

ب

30

أ

الحل: د

السؤال: (2)

تقابل 5 أشخاص فصاح كل واحد منهم الاخر مرة واحدة، كم عدد المصافحات؟

25

د

20

ج

15

ب

10

أ

الحل: أ

السؤال: (3)

إذا كانت الساعة 10:10 ثم أصبحت 10:25 فكم قياس الزاوية التي قطعها عقرب الدقائق؟

120

د

80

ج

90

ب

70

أ

الحل: ب

السؤال: (4)

شركة ربحها عام 2000 هو 1 مليون وكان ربحها يتضاعف كل 5 سنين، فأوجد ربحها عام 2020.

16 مليون

د

4 مليون

ج

8 مليون

ب

2 مليون

أ

الحل: د

السؤال: (5)

مزرعة بها 63 رأس وكان البقر مثلي عدد الإبل وعدد الضأن مثلي عدد البقر، فأوجد عدد الإبل؟

10

د

9

ج

7

ب

8

أ

الحل: ج

في كلية الشريعة انضم عدد من الطلاب في اليوم الأول وفي اليوم الثاني انضم 16 طالب، وهم يمثلون 20% ممن انضموا في اليوم الأول، فكم عدد الذين انضموا للجامعة في اليومين معًا؟

السؤال: (6)

100

د

84

ج

96

ب

88

أ

الحل: ب

أي الآتي صحيح؟

السؤال: (7)

فوق 25 سنة

فوق 20 سنة

دون 20 سنة

النوع \ العمر

5

10

20

الهواة

23

18

8

المحترفون

عدد الهواة يتناقصون والمحترفون يتزايدون

ب

عدد الهواة يتزايدون تدريجيا مع العمر و المحترفون يتناقصون

أ

عدد المحترفون لا يزيدون

د

عدد الهواة لا ينقصون

ج

الحل: ب

قارن بين:

السؤال: (8)

س - $\frac{1}{8}$

القيمة الثانية:

س - $\frac{1}{7}$

القيمة الأولى:

المعطيات غير كافية

د

القيمتان متساويتان

ج

القيمة الثانية أكبر

ب

القيمة الأولى أكبر

أ

الحل: د

إذا كان $س + ص - 7 =$ صفر، فقارن بين:

السؤال: (9)

7

القيمة الثانية:

س + ص

القيمة الأولى:

المعطيات غير كافية

د

القيمتان متساويتان

ج

القيمة الثانية أكبر

ب

القيمة الأولى أكبر

أ

الحل: ج

قارن بين:

لسؤال: (10)

راتب رجل يعمل 65 ساعة
غذا كان يتقاضى 20 ريال في
الساعة

القيمة الثانية:

راتب رجل يعمل 40 ساعة إذا
كان يتقاضى 20 ريال في
الساعة

القيمة الأولى:

د المعطيات غير كافية

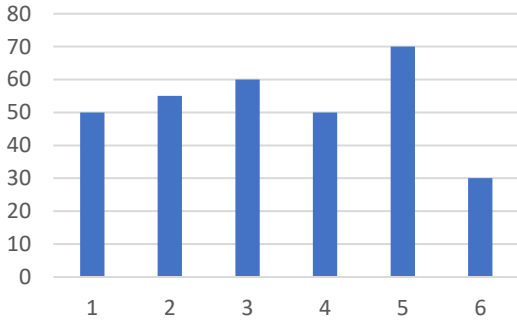
ج القيمتان متساويتان

ب القيمة الثانية أكبر

أ القيمة الأولى أكبر

الحل: ب

الإنتاج



يفهم أن الإنتاج في 6 أشهر:

لسؤال: (11)

د ينخفض

ج متذبذب

ب مستقر

أ متزايد

الحل: ج

إذا كان قطر الدائرة 100 سم ويوجد على قطرها 10 دوائر متماسة مع بعضها، كم
نسبة مساحة الدائرة الصغيرة إلى مساحة الدائرة الكبيرة؟

لسؤال: (12)

د $\frac{1}{20}$

ج $\frac{1}{100}$

ب $\frac{1}{400}$

أ $\frac{1}{10}$

الحل: ج

عمق : بحر

لسؤال: (13)

د مساحة : حجم

ج شهيق : زفير

ب طول : عرض

أ ارتفاع : جبل

الحل: أ

لتر: كيل (لتر: حجم) (متر: قياس)

لسؤال: (14)

د ساعة : مفتاح

ج مسطرة : مهندس

ب زئبق : ترمومتر

أ جرام : وزن

الحل: أ

تواجد : استوطن

لسؤال: (15)

د زعم : قال

ج داعب : لطف

ب اسف : حزن

أ توقف : اجتاز

الحل: ب

أرنب : قوارض

لسؤال: (16)

د شجرة : ثمار

ج غزال : صحارى

ب نسر : صقور

أ ضبع : ضواري

الحل: أ

طائر: بيض (دجاجة : بيض)

لسؤال: (17)

د عالي : مسوي

ج أصم : أبكم

ب عسل : نحل

أ لبؤة : شبل

الحل: أ

ترامى : تباعد

لسؤال: (18)

د أزل : قدم

ج تهالك : تقارب

ب سرى : ليل

أ تماسك : تقادم

الحل: د

بسبب ... بين المفكرين وأصحاب المناهج الأدبية فإن حدوث تصادم في اللقاء
المحاضرات

لسؤال: (19)

أ التباين - متوقعًا ب - ج - د -

الحل: أ

بسبب ... بين المفكرين ومندوبي الطلاب حول المطالبة بحرية حقوق الرأي أصبح
التصادم في المحاضرات أمرا

لسؤال: (20)

أ التشابه - محتملاً ب التماثل - حوارات ج التعاون - اتحاد د التباين - متوقعًا

الحل: د

الكثير من أصحاب السيارات لا يهتمون ... السيارة ومع ذلك تحقق أرقامًا

لسؤال: (21)

أ جودة - قياسية ب المظهر - متدنية ج التسويق - وسطي د الشكل - قليلة

الحل: أ

لا تمازح اللئيم فيحقد (فيحنق) عليك ولا الدينء فيتجرأ عليك.

لسؤال: (22)

أ اللئيم ب فيحقد ج الدينء د فيتجرأ

الحل: أ

الصديق الحقيقي من يقوم باستحضار هفواتك ويقف بجانبك لمواجهة مصائب
الحياة.

لسؤال: (23)

أ الحقيقي ب باستحضار ج يقف د لمواجهة

الحل: ب

ما أضمّر أحد شيئاً إلا ظهر في فلتات قلبه وصفحات وجهه.

لسؤال: (24)

صفحات

د

قلبه

ج

ظهر

ب

أضمّر

أ

الحل: ج





القسم الثاني

الكسر الأقل من $\frac{1}{4}$ هو:

لسؤال: (25)

$\frac{5}{12}$

د

$\frac{22}{88}$

ج

$\frac{10}{44}$

ب

$\frac{12}{44}$

أ

الحل: ب

شركة تباع 2100 صحيفة في الأسبوع، فإذا كان متوسط بيع العامل في اليوم الواحد 50 صحيفة، فكم عدد العمال؟

لسؤال: (26)

9

د

5

ج

6

ب

7

أ

الحل: ب

إذا كان كل من عقرب الدقائق والساعات على 12، فكم تكون الزاوية بينهما بعد مرور 3 ساعات؟

لسؤال: (27)

40

د

180

ج

90

ب

60

أ

الحل: ب

إذا كان $s^2 = 1 + 2$ ، ما مجموع جذري المعادلة؟

لسؤال: (28)

6

د

4

ج

1

ب

صفر

أ

الحل: أ

إذا كان $4s = \frac{s \times s \times s \times s}{s + s + s + s}$ ، فأى الاتي يمكن أن يكون قيمة لـ s؟

لسؤال: (29)

± 4

د

± 16

ج

$\pm \frac{1}{16}$

ب

$\pm \frac{1}{4}$

أ

الحل: د

قارن بين:

راتب الرجل الثاني				راتب الرجل الأول		
فئة 500	فئة 100	فئة 50	فئة 20	فئة 500	فئة 100	فئة 50
4 أوراق	4 أوراق	10 أوراق	5 أوراق	4 أوراق	6 أوراق	8 أوراق

لسؤال: (30)

راتب الرجل الثاني

القيمة الثانية:

راتب الرجل الأول

القيمة الأولى:

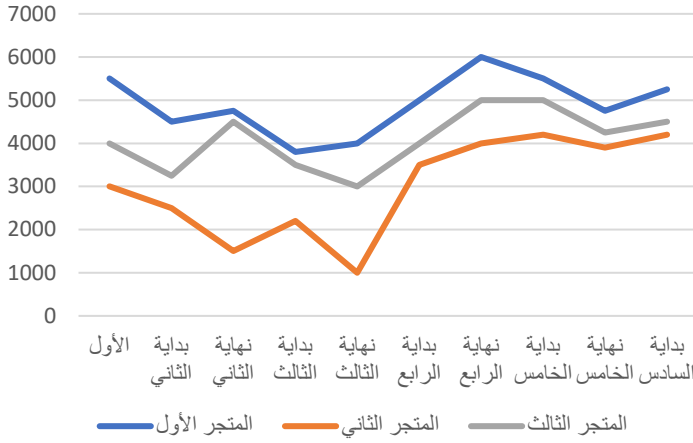
د المعطيات غير كافية

ج القيمتان متساويتان

ب القيمة الثانية أكبر

أ القيمة الأولى أكبر

الحل: ج



قارن بين:

لسؤال: (31)

متوسط ربح المتجر الثاني خلال
الأربع أشهر الأولى

القيمة الثانية:

متوسط ربح المتجر الثالث خلال
الأربع أشهر الأولى

القيمة الأولى:

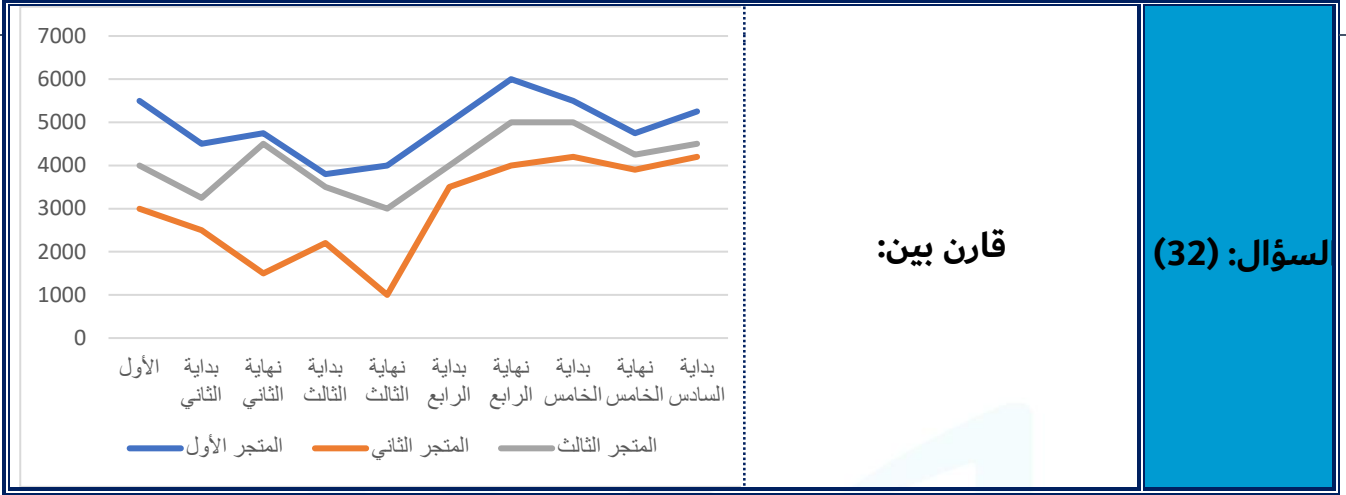
د المعطيات غير كافية

ج القيمتان متساويتان

ب القيمة الثانية أكبر

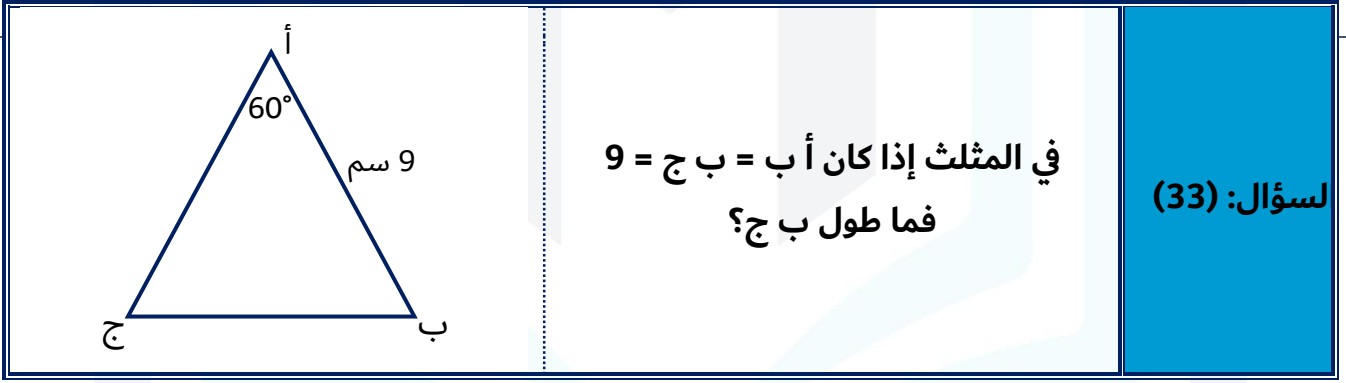
أ القيمة الأولى أكبر

الحل: أ



- القيمة الأولى: ربح المتجر الأول في بداية الشهر الأول
- القيمة الثانية: ربح المتجر الثالث في بداية الشهر الأول
- أ القيمة الأولى أكبر
- ب القيمة الثانية أكبر
- ج القيمتان متساويتان
- د المعطيات غير كافية

الحل: أ



- أ 6
- ب 7
- ج 9
- د 10

الحل: ج

السؤال: (34) خمسة أعداد زوجية مجموعهم 110، ما مجموع أول عددين؟

- أ 38
- ب 37
- ج 40
- د 42

الحل: أ

عددان مجموعهما 100 أردنا تقسيمهم لعدد يقبل القسمة على 5 والآخر يقبل القسمة على 4 فأي الآتي صحيح؟

لسؤال: (35)

5س+7ص=100
حيث س = 12
ص = 5

د

7س+5ص=100
حيث س = 13
ص = 5

ج

5س+7ص=100
حيث س = 5
ص = 13

ب

5س+7ص=100
حيث س = 13
ص = 5

أ

الحل: أ

اشترى خالد قميص ب 88 ريال وبنطلون يقل ب 40 ريال عن القميص، ما مجموع ما دفعه خالد؟

لسؤال: (36)

111

د

140

ج

136

ب

126

أ

الحل: ب

الآثار: المتحف

لسؤال: (37)

العشب : الصحراء

د

الأبناء : الإذاعة

ج

الفصول : السنة

ب

زهور : حديقة

أ

الحل: أ

صوت : حنجرة

لسؤال: (38)

هضم : معدة

د

شعاع : قلب

ج

زكام : أنف

ب

صمم : أذن

أ

الحل: د

صخب : القوم

لسؤال: (39)

مشارف : منازل

د

ضربان : فرائس

ج

هوجاء : نسائم

ب

جلبة : السوق

أ

الحل: أ

بيض : طائر

لسؤال: (40)

-

د

دودة : جرادة

ج

كأس : ماء

ب

شبل : لبؤة

أ

الحل: أ

معادن : صناعة

لسؤال: (41)

ماء : حياة

د

مرآة : انعكاس

ج

أزهار : عطور

ب

أقمشة : خياطة

أ

الحل: أ

غادر : وفي

لسؤال: (42)

-

د

صابر : وعى
(تدبر)

ج

أحمق : أخفق

ب

جاهل : تعلم

أ

الحل: أ

ارتفاع : جبل

لسؤال: (43)

-

د

-

ج

جدب : صحراء

ب

مساحة : عرض

أ

الحل: ب

يجب على الآباء إذا أرادوا إيصال الطفل إلى الكمال فإن عليهم الإهتمام ب
الأطفال وتنميتها وعدم الإهتمام بملكة عن ملكة أخرى وإلا سبب ذلك الاضطراب و
.... النفسي.

لسؤال: (44)

ينسون - الانتصار

د

يدركون - الفوز

ج

مكانة - ضياع

ب

ملكات - القلق

أ

الحل: أ

الشعر عاطفة غائبة وفكرة متوقدة وخطرة عميقة سكبت في قالب موزون
(منظوم الكلام والنغمة).

لسؤال: (45)

خطرة

د

فكرة

ج

غائبة

ب

عاطفة

أ

الحل: ب

قوة الجماعة وسلامتها تزيلان من قوة الشباب وحيويته.

لسؤال: (46)

حيويته

د

الشباب

ج

تزيلان

ب

قوة

أ

الحل: ب

الأمطار الكونية

القطعة: (1)

1 على أطراف مجموعتنا الشمسية وأبعد من أي كوكب يدور حول الشمس يوجد ركام هائل من الصخور والكويكبات الصغيرة يطلق عليها حزام) كويبير) وفي العقود القليلة الماضية اتضح أن هذا الحزام يتضمن نسبة كبيرة من الكتل الجليدية والجبال الثلجية التي تفوق في ضخامتها جبل ايفرست، كما اكتشف العلماء أن معظم المذنبات الجليدية التي تسقط على الأرض تأتي من هذا المكان الذي يقع على حدود نظامنا الشمسي ويطلق عليه اسم سحابة أروت تقديرا للعالم الهولندي الذي اكتشفها ومن المعروف أن معظم المذنبات تتكون من كتل جليدية هائلة تدخل الغلاف الجوي بشكل يومي مستمر (وإن كان معظمها لا يصل إلينا بسبب تبخره في طبقات الجو العليا. وتبخر هذه المذنبات في جو الأرض يضيف إليه كميات كبيرة من بخارالماء) وهو ما يعني أن السحب ليست المصدر الوحيد للمطر

2 والفرق بين المطرين (السماوي والأرضي) لم يتضح إلا في منتصف الثمانينيات حين افترض الدكتور لويس فرانك (من جامعة أيوا) أن نسبة كبيرة من مياه الأرض تأتي من الفضاء الخارجي، وفي عدد يونيو ١٩٩٧ نشرت مجلة التايم تقريرا بعنوان المطر الكوني قالت فيه أن الأرض تستقبل بشكل مستمر مذنبات ثلجية تتحول إلى بخار فور دخولها الغلاف الجوي (بسبب الاحتكاك وحرارة الشمس) ثم تعود لتتجمع كسحب.. كما ذكرت أن الأرض تتلقى كل دقيقة حوالي ٢١١ كرة ثلجية تزن كل منها - قرابة الستة والثلاثين طنا من الماء تصبح أكثر نقاء وشفاء بعد تبخرها في الجو ثم إعادة تكثفها كمطر أو (ماء طهور)

3 اكتشف العلماء أن الأمطار وتكوين البحار والمحيطات ناتج عن وجود أجسام فضائية عبارة عن كواكب وأكد العلماء الأمريكيان أنهم لاحظوا في التسعينيات انفجار كوكب ضخم أدى إلى سقوط ثلوج على الأرض كما أكد العالم فلاتك هذه الملاحظة بعدة أدلة في نرية مفادها وجود أجسام في الفضاء هي مصدر الماء الذي يتساقط في الأمطار، لكن قابلها بعض العلماء بالرفض وخالفوه وعارضوه إلا أنه بعد عدة سنوات أثبت العلم صحة كلامه ومادام العلم في ازدهار والعلماء متواصله اكتشافاتهم وبعد اكتشاف الجسم القضائي يمكن أن يكتشفوا الأجسام التي تحرك الأرض وتكون الشمس

مصدر المطر في الفضاء الخارجي (الكرة الأرضية تلقي دائماً كميات من

الماء مصدرها):

لسؤال: (47)

ب مخزون هائل من الأمطار الكونية التي مازال مصدرها مجهول

ب

أ أجسام غريبة لم يعرفها العلماء من قبل

أ

-

د

ج غيوم الأبخرة المتصاعدة من الأرض والبحار

ج

الحل: أ

يفهم من مجمل النص أن الكاتب:

لسؤال: (48)

ب متردد حيال الخلاف فيما بينهم

ب

أ يرى أنه لابد من النقد لاستمرار العلم

أ

د متشائم من النزاع فيما بينهم

د

ج لا يجد مخرجاً للحد من المنافسة فيما بينهم

ج

الحل: أ

فيما يخص تعاون العلماء يتبين من عموم النص أن الكاتب:

لسؤال: (49)

-

ب

أ مقتنع بضرورة النقد لضمان سلامة العلم

أ

-

د

-

ج

الحل: أ

الفكرة الرئيسية التي تتضمنها الفقرة (1) هي:

لسؤال: (50)

ب كثيرة التشعبات في الاكتشاف الجديد وصعوبات
التقنية فيه

ب

أ أهمية إعادة النظر في النظريات الشائعة حول
تكون الشمس وكواكبها

أ

د ضرورة المزيد من جهود العلماء لتتبع تقلبات
الامطار الكونية

د

ج تفرد بعض العلماء واستثارتهم بفضل
الاكتشاف الجديد

ج

الحل: أ



القسم الثالث

سؤال: (51) إذا كانت الساعة الثانية عشر والثلاث، فما قياس الزاوية الصغرى بين العقربين؟

140

د

130

ج

110

ب

120

أ

الحل: ب

سؤال: (52) أوجد الفرق بين $\frac{2}{3}$ ساعة و $\frac{5}{6}$ ساعة بالدقائق والثواني؟

7 د

د

20 د

ج

10 د و 10 ثواني

ب

10 د

أ

الحل: أ

سؤال: (53) إذا كان س $= \frac{3}{ص}$ ، إذا أردنا مثلي س فأى الآتي صحيح؟

نضرب ص في 2

د

نقسم ص على 2

ج

نضرب ص و 3 في 2

ب

نقسم ص و 3 على 2

أ

الحل: ج

سؤال: (54) إذا كان قطر الدائرة 100 سم ويوجد على قطرها 10 دوائر متماسة مع بعضها، كم نسبة مساحة الدائرة الصغيرة إلى مساحة الدائرة الكبيرة؟

$\frac{1}{20}$

د

$\frac{1}{100}$

ج

$\frac{1}{400}$

ب

$\frac{1}{10}$

أ

الحل: ج

سؤال: (55) عدنان متتاليان مجموعهما = 91 فإن العدد الأكبر هو:

48

د

47

ج

46

ب

45

أ

الحل: ب

قارن بين:

لسؤال: (56)

المسافة التي تقطعها سيارة على
مرحلتين 50 كلم\س لمدة
ساعتين ثم 60 كلم\س لمدة
ساعتين

القيمة الثانية:

المسافة التي تقطعها سيارة
بسرعة 60 كلم\س لمدة 4
ساعات

القيمة الأولى:

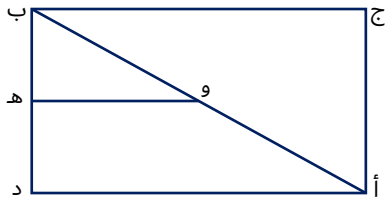
د المعطيات غير كافية

ج القيمتان متساويتان

ب القيمة الثانية أكبر

أ القيمة الأولى أكبر

الحل: أ



في الشكل المقابل : و هـ ينصف القطر
عند المنتصف و هـ يوازي أ د،
أوجد نسبة و هـ إلى ب ج.

لسؤال: (57)

د $\frac{1}{3}$

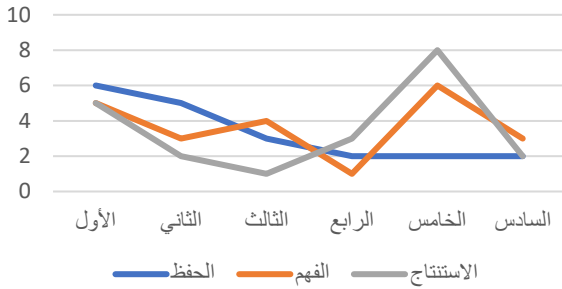
ج $\frac{1}{9}$

ب $\frac{1}{2}$

أ $\frac{1}{4}$

الحل: ب

طرق التعليم في إحدى المدارس



أي الطرق كانت الأفضل في
الأسبوع الأول؟

لسؤال: (58)

د الاستنتاج والفهم

ج الاستنتاج

ب الفهم

أ الحفظ

الحل: أ

إذا كان $س ك - ه = ك - ه$ فما قيمة $س$ ؟

لسؤال: (59)

2

د

صفر

ج

1

ب

1-

أ

الحل: ب

كحل : حناء (مال : بنون)

لسؤال: (60)

-

د

-

ج

ماء : حياة

ب

أ
شماغ (غترة) :
عقال

الحل: أ

شجرة : جذور

لسؤال: (61)

-

د

-

ج

ب
منزل : قواعد

ب

أ
قيادة : قانون

الحل: ب

بحار : ملاحه

لسؤال: (62)

د
ماء : حياة

د

ج
مرآة : انعكاس

ج

ب
أزهار : عطور

ب

أ
معادن : صناعة

الحل: أ

بسبب الثورة الصناعية التي حصلت في القارة الأوروبية في القرن التاسع عشر
واستغنائهم عن بعض العمال باستثناء المجال الزراعي واستبدالهم بالآلات
جعلهم عن شعورهم بالتكسير والتخريب.

لسؤال: (63)

-

د

ج
يزاولون - بالحقد

ج

ب
يفصحون -
بالعقوبات

ب

أ
يعربون - بالغبن

الحل: أ

التفكير هو عملية تشبه عملية الذي يخطط لرحلته ... فيرسم خريطة تقريبية لطريقه فإن كانت الخريطة التي رسمها مشابهة للحقيقة ستكون

لسؤال: (64)

- أ القادمة - جميل ب المرتقبة - مطابقة ج الماضية - مماثلة د -

الحل: ب

عند تقطيع الغابات يؤدي ذلك إلى كما أن كثرة استهلاك الماء المخزون تؤدي إلى ومن ثم تصوبها.

لسؤال: (65)

- أ انحسارها - نقصانها ب نموها - انعدامه ج ذبولها - وفرتها د انتشارها - كثرته

الحل: أ

يجب على المربيين إذا أرادوا إيصال الطفل إلى الكمال المهيأ له أن يتعرفوا على الطفل ملكة ملكة كي لا يؤدي ذلك إلى الاضرار و النفسي.

لسؤال: (66)

- أ ميول - القلق ب ملكات - الضياع ج مكانة - ضياع د ملكات - القلق

الحل: د

ثورة تقنية المعلومات والاتصالات هي ... إنساني مشترك لكن ... البشرية تدفع إلى الإستحواذ على ثمارها وحرمان الآخرين منها.

لسؤال: (67)

- أ ثورة - حسد ب اجتماع - طبيعة ج انتاج - الأناية د صدى - نزعة

الحل: ج

الأجانب لا المأكولات الشرقية في بداية الأمر لكن سرعان ما ... أكثر من أهل
البلد.

لسؤال: (68)

د يحبون - يجربونها

ج يستسيغون -
يستطيبونها

ب يحبون - يطهونها

أ يطهون -
يستطيبونها

الحل: ج

المؤسسات المنقسمة على ذاتها بينهم الصراعات، وذلك يعكس مدى ... بين
الأقسام المختلفة فيها.

لسؤال: (69)

د تدور -

ج - الخلاف

ب تنشأ - الوفاق

أ تطراً - الشقاق

الحل: أ

من يلزم نفسه ما لا تطيق فقد حكم على عمله بالبقاء.

لسؤال: (70)

د بالبقاء

ج حكم

ب نفسه

أ يلزم

الحل: د

جاء خالد بلدانا كثيرة وقابل وجالس مجموعة من ... في تلك البلدان ... مؤلفاته
بمعلومات لا يمكن الاستغناء عنها.

لسؤال: (71)

د -

ج الفقهاء - فامتلات

ب العلماء - فحفلت

أ القادة - فاكنتت

الحل: ب



القسم الرابع

في جامعة ما نسبة تخصص الكيمياء 5% ونسبة تخصص الفيزياء 15% وعدد طلاب الجامعة 300 طالب، فكم عدد الطلاب غير المتخصصين في الفيزياء و الكيمياء؟

لسؤال: (72)

250

د

240

ج

220

ب

200

أ

الحل: ج

النسبة بين زوايا مثلث 3 : 4 : 5 فإن قياس زواياه على الترتيب؟

لسؤال: (73)

30 : 70 : 45

د

60 : 80 : 40

ج

70 : 60 : 45

ب

75 : 60 : 45

أ

الحل: أ

إذا كان 9 أمثال عدد يساوي $\frac{1}{2}4$ ، فإن 4 أمثاله يساوي؟

لسؤال: (74)

12

د

8

ج

2

ب

4

أ

الحل: ب

انطلق محمد بسرعة 80 كلم\س ثم انطلق أحمد بعده بساعة بسرعة 100 كلم\س فبعد كام ساعة يلحق أحمد بمحمد؟

لسؤال: (75)

6

د

3

ج

5

ب

4

أ

الحل: أ

شخص يستطيع انجاز عمل في 4 أيام إذا عمل يوميًا 4 ساعات فكم ساعة يعمل يوميًا لإنجاز نفس العمل في يومين؟

لسؤال: (76)

8

د

3

ج

2

ب

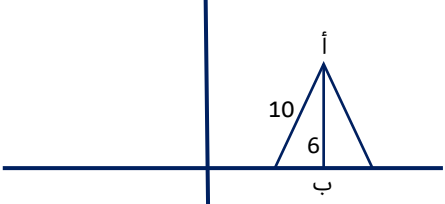
6

أ

الحل: د

سؤال: (77)

إذا كان $أ ب = 6$ فأوجد إحداثي النقطة $أ$
علما أن الزاوية $ب$ قائمة.



- أ (8, 6) ب (6, 8) ج (10, 6) د (6, 10)

الحل: ب

سؤال: (78)

$.... = 0.2 \times 0.2$

- أ 0.4 ب 0.04 ج 0.8 د 0.08

الحل: ب

سؤال: (79)

إذا كان: $\frac{5}{6} = \frac{4}{س}$ ، فإن $س =$

- أ 4.1 ب 4 ج 4.2 د 4.8

الحل: د

سؤال: (80)

طابعتان الأولى تطبع 30 ورقة والثانية تطبع 25 ورقة في نفس الوقت فإذا طبعت الأولى 330 ورقة فكم ورقة تطبع الثانية؟

- أ 360 ب 220 ج 275 د 400

الحل: ج

في جامعة ما نسبة تخصص الكيمياء 5% ونسبة تخصص الفيزياء 15% وعدد طلاب الجامعة 300 طالب، فكم عدد الطلاب غير المتخصصين في الفيزياء و الكيمياء؟

لسؤال: (81)

250

د

240

ج

220

ب

200

أ

الحل: ج

الكثيرون من أصحاب الثروات يقتربون من المتميزين في المجالات المختلفة فتراهم العطاء للعلماء ويحيطونهم برعايتهم.

لسؤال: (82)

يوفرون

د

(يجزلون)
(يحبون)
(يغدقون)

ج

يحفزون

ب

يتركون

أ

الحل: ج

بعد الخسارة الكبيرة للقائد (تيمورلينك) هون على نفسه شعور الشديد وشعر بالأمل عندما راقب نملة كانت تحاول أن الجدار بحبة شعير لتعطي الطعام لصغارها إلى أن وصلت.

لسؤال: (83)

اليأس -

د

الإحباط - تتسلق

ج

الغضب - تعبر

ب

الأمل - تتجاوز

أ

الحل: ج

استثارة الدوافع لدى الطلاب تربويًا، ويجب حتى يسعون فيها جاهدين ويحققون أهدافهم.

لسؤال: (84)

هدفًا - توجيههم

د

غاية - التوقف

ج

غرضًا - تعريفه

ب

مطلبًا - ضبطها

أ

الحل: د

لِسؤال: (85) إن علماء الفيزياء والكيمياء يحاولون جاهدين إثبات ... استخراج كميات لا ... من العقاقير.

- أ إمكانية - محدودة ب محاولة - محدودة ج احتمالية-محدودة د -

الحل: أ

لِسؤال: (86) الكثير من أصحاب السيارات لا يهتمون ... السيارة ومع ذلك تحقق أرقاماً

- أ جودة - قياسية ب المظهر - متدنية ج التسويق-وسطي د الشكل - قليلة

الحل: أ

لِسؤال: (87) استثارة الدوافع لدى الطلاب تعد ... تربويًا، ويجب ... حتى يسعون فيها جاهدين ويحققون أهدافهم.

- أ هدفًا - توجيهها ب مطلبًا - تعديلها ج - د -

الحل: أ

لِسؤال: (88) الكثير من صانعي السيارات لا يهتمون ... السيارات ومع ذلك يحققوا مكاسب عالية ... أسعارها الاقتصادية.

- أ بالإضاءة - لارتفاع ب المحرك - لانخفاض ج جودة - لانخفاض د بلون - لانخفاض

الحل: ج

لِسؤال: (89) الكثير من صانعي السيارات لا يهتمون ... السيارات ومع ذلك حققوا مبيعات ... لانخفاض أسعارها الاقتصادية.

- أ بالاضاءة - لارتفاع ب المحرك - لانخفاض ج جودة - هائلة د بلون - لانخفاض

الحل: ج

بعد هزيمة الملك تيمور شعر ... الشديد ولكنه شعر بالأمل حينما رأى نملة
تحاول ... حاجز لتطعم القمح لصغارها.

لسؤال: (90)

أ الإحباط - تسلق ب - ج - د -

الحل: أ

من عزت عليه نفسه كرمت عليه ماله.

لسؤال: (91)

أ عزت ب نفسه ج كرمت د ماله

الحل: ج

الأحداث السياسية وما يتبعها من حروب تشبه العواصف، نشعر بنسيمها ولا
نلقي بالأل للبحث عن مصادرها.

لسؤال: (92)

أ السياسية ب حروب ج العواصف د بنسيمها

الحل: د

الاستثمار

القطعة: (2)

1 تسعى الدول دائما إلى اجتذاب رؤوس الأموال والمستثمرين وتوفير لهم مجالات المنافسة وتعفيهم من بعض الضرائب وتوفير لهم البنية التحتية والموارد والتسهيلات اللازمة التي تعمل على جذب المستثمرين، ويعد الاستثمار أحد أهم العوامل المحققة للتنمية الاقتصادية باعتباره قناة رئيسية يتدفق عبرها رأس المال والخبرة العلمية والفنية. ونظرا لهذه الأهمية التي يكتسبها الاستثمار في تحقيق التنمية الاقتصادية أخذت بؤادر المنافسة بين الدول المتخلفة لجذب وتنشيط الاستثمار فعملت هذه الدول على تحسين بيئتها الاستثمارية من خلال الحوافز والقوانين المشجعة كما تبنت موضوع تسعى الدول لجذب المستثمرين وتوفير مجالات المنافسة توفير المناخ المناسب للاستثمار الأجنبي وتوفير الأيدي العاملة المحلية بأجور منخفضة عن طريق رفع الضرائب كلي أو جزئي وتوفير البنية التحتية والموارد الأساسية للاستثمار عائد كبير على الدولة وله منافع جمة والاستثمار نوعان: استثمار مباشر المستثمرون ضمن تحكم الدولة استثمار غير مباشر المستثمرون يتحكمون في الدولة ومواردها ويعد النوع الأول أفضل الأنواع لأنه يمكن الدولة من ممارسة رقابتها على مدخولاتها ويزيد الاستثمارات.

ينقسم الاستثمار إلى قسمين: الاستثمار المباشر ويعمل على وجود رؤوس الأموال ويديره المستثمر من داخل الدولة وتستطيع الدولة التحكم فيه ومن أمثله الرخصة وغيرها. أما النوع الآخر هو الاستثمار الغير مباشر ويعمل على جلب رؤوس الأموال.

2 وأصبحت دول الخليج والمملكة متفوقة على دول كثيرة من الدول النامية وتستخدم المملكة النوع الأول لأنها تملك رؤوس الأموال ولأنه افضل لها، وفي بعض الدول العربية تشوهت فيها صورة الاستثمار و أصبح غير مزدهر ويعزو الكاتب إلي أن الأسباب ليست من المستثمرين وإنما هي أسباب أخرى منها سوء الإدارة وغيرها.

3 هناك بعض الدول النامية تعمل على اجتذاب الرأسماليين وتلهف وراء المستثمرين وتنتهج هذه الأليات مما أدى إلى تقدمها وازدهارها وكانت هي مالكة لهذا الاستثمار بعكس دول أخرى أصبح الاستثمار لصالح غيرها وغالبا بسبب استخدامها للاستثمار الغير مباشر ، ويرى الكاتب أنه يجب ان توفر جامعات في المملكة لتدريس الاقتصاد لما فيها من فائدة كبيرة في مجال الاستثمار ، وما يعود على المملكة بالنفع من وراء ذلك، ويرى الكاتب أيضا أن الاستثمار في المملكة أخذ بالتناقص بسبب الإدارة والتنظيم

(إضافة من المختبر) هناك نوعين من الاستثمار: الاستثمار المباشر يجلب رأس المال والأساليب الإدارية المتطورة ، واستثمار المحفظة يجلب رؤوس الأموال فقط ويجب على المملكة أن تشجع النوع الأول لأن رأس المال موجود بالفعل على عكس الأساليب الإدارية المتطورة.

4 وأعدت المملكة أيضا خطة طموحة لزيادة الاستثمار الأجنبي المباشر متمثلة في الهيئة العامة

للاستثمار، استغلّت المملكة فرص الاستثمار وسبقت دول أوروبية كثيرة لكن الاستثمار في الوقت الحالي في تراجع كبير ويرجع السبب في ذلك ليس من المستثمرين وإنما من سوء الإدارة والتنظيم ويجب على بعض الدول استغلال الفرص لجذب الاستثمار.

5 ولا شك أن الدول الصناعية والدول النامية تسعى بلهفة وراء المستثمر الأجنبي وأن هناك العديد من الدول ازدهرت بسبب الاستثمار ورغم وجود بعض الدول التي سيطر عليها المستثمرون وتحكموا في كل شيء ويجب على المملكة إنشاء جامعة تدرس الاستثمار وتمنع الوقوع في خطره.

من الفقرة (1) معنى كلمة (منافسة):

السؤال: (93)

تدل على مناخ اقتصادي يؤمن الإعفاءات الضريبية وفرص الإنتاج بأسعار مناسبة للسوق

ب

أ فرص جذب العمال

أ

د البيئة الملائمة

د

ج التعصب

ج

الحل: ب

ما جاء في النصف الثاني من الفقرة الأولى، سيقدم بالنسبة للفكرة (توفير مناخ اقتصادي قادر على المنافسة):

السؤال: (94)

ب مورد الأمثلة

ب

أ يعززها بالأمثلة

أ

د يناقضها في الفكرة

د

ج يبعد الإهتمام عنها بالإجراءات

ج

الحل: أ

استهداف إغراء المستثمرين بالمجيء إلى بلد كما ذكر في الفقرة (2) يتركز على:

السؤال: (95)

ب المصالح المشتركة بين الدول المضيفة والمستثمرين

ب

أ أسباب غير واضحة

أ

د الخدمات المتوفرة

د

ج العمل الجماعي

ج

الحل: ب

وفقا لما ورد بالفقرة (2) فإن ازدهار الاقتصاد في بلدان الشرق بعد السماح بالاستثمار الأجنبي عرف أطوارا تتسم بـ:

السؤال: (96)

ازدهار مستغن عن الاستثمار المباشر

ب

بازدهار يتبعه انهيار بشوه صورته

أ

-

د

-

ج

الحل: أ

تفسير الفقرة (2) إلى تفسير خبراء الاقتصاد لما حل ببلدان الشرق الأقصى من تدهور اقتصادي في الأونة الأخيرة فأى الجمل التالية تعبر عن رأي هؤلاء؟

السؤال: (97)

العمال المحليين هم السبب الرئيسي

ب

ان عوامل أخرى غير الاستثمارات الأجنبية هي المسؤولة

أ

-

د

-

ج

الحل: أ

من الفقرة (2) يتضح أن من أهم آليات الإقتصاد:

السؤال: (98)

طرد الرأسماليين

ب

اجتذاب الرأسمال (اجتذاب الرأسماليين)

أ

تدهور الرأسمالية

د

تنافس الرأسماليين

ج

الحل: أ

من الفقرة (1) يتضح أن الكاتب يميل إلى:

السؤال: (99)

الاستثمارات المحلية

ب

الاستثمار غير المباشر

أ

الاستثمارات التعليمية

د

الاستثمار المباشر

ج

الحل: ج

يتبين من الفقرة (1) أن نظام الشراكة أو الرخصة هو من النوع الذي:

لسؤال: (100)

يقوم في الدول الفقيرة

ب

يجلب رأس المال مع التقنية والاساليب
الإدارية المتطورة

أ

من أسوأ أنواع الاستثمار

د

ينتشر في الدول النامية

ج

الحل: أ

التعبير (تلهث خلف الاستثمار الاجنبي) في الفقرة (4) يوحي في مجال الاستثمار
الأجنبي:

لسؤال: (101)

التضحيات التي تقوم بها الدول الصغيرة
لتفوز به

ب

بالجهد الذي يبذل في سبيل الحصول عليه

أ

-

د

-

ج

الحل: أ

يمكن من مجمل الفقرة (4) القول بأنها تدعو إلى:

لسؤال: (102)

الدول النامية تضحي بكرامتها من أجل
المستثمر.

ب

التخطيط لتنمية فرص الاستثمار عن طريق
الاستعانة بالخبراء في الجامعات

أ

-

د

الجامعات فقط تجذب المستثمرين

ج

الحل: أ

أسلوب كاتب هذا النص هو أسلوب:

لسؤال: (103)

يسرد بحادية للطرفية بدقة وتحفظ

ب

المخبر الصحفي الذي ينقل الخبر كما هو

أ

الكاتب الأمي الذي يعبر عن الأحاسيس

د

الاقتصادي الداعية الذي يشرح وبينه ويدق
نواقيس الخطر

ج

الحل: ب

يتبين من الفقرة (3) أن نظام المحفظة هو من النوع الذي:

لسؤال: (104)

ب يجلب رؤوس الاموال فقط لتسهيل أمور المعيشة

أ يجلب رؤوس الأموال مع التقنية والأساليب الإدارية المتطورة

-

د

-

ج

الحل: أ

"النموذج له شكلان، لا يرد هذا السؤال الا في واحد منهم"

الفقرة (4) تميل الى نوع من الاستثمار وهو:

لسؤال: (105)

ب الاستثمار الغير مباشر

أ الاستثمار المباشر

-

د

-

ج

الحل: أ

كيف يتم جذب المستثمر الأجنبي؟

لسؤال: (106)

ب بإعطائهم الأموال

أ بتوفير البنية التحتية اللازمة والتسهيلات اللازمة

-

د

-

ج

الحل: أ

يتضح من عموم النص ان الكاتب؟

لسؤال: (107)

ب خبير تربوي

أ محلل اقتصادي

د محلل رياضي

ج مأمور ضرائب

الحل: أ

سؤال: (108) تناقش الفقرة (2) نوعين من الاستثمار الأجنبي يستخدمان إعادة لتفعيل الدورة الاقتصادية الاستثمار المباشر واستثمار المحفظة ويبدو أن الفقرة تميل إلى:

الوقوف منهما موقفا محايدا

ب

مؤيدة

أ

الاستثمار المباشر

د

معارضة

ج

الحل: د

سؤال: (109) في الفقرة الأخيرة الكاتب:

يعاتب الدول فقط

ب

ينصح الدول فقط

أ

يدق ناقوس الخطر

د

يقدم النصائح ويدق نواقيس الخطر

ج

الحل: ج

سؤال: (110) ما العلاقة بين (توفير المناخ المناسب للاستثمار الأجنبي وتوفير الأيدي العاملة المحلية بأجور منخفضة) بما قبلها:

نتيجة

ب

إعطاء أمثلة

أ

تأكيد

د

تعليل

ج

الحل: أ

سؤال: (111) النظام الذي يناسب الخليج:

الاستثمار غير المقنن

ب

الاستثمار غير المباشر

أ

النظام القائم على الخدمات والاداريات

د

النظام الاشتراكي

ج

الحل: د

ختامًا

لو أمسكت بالحلم، لا تحددق إليه، هذا الذي عنَّاك دهرًا، لا يستحق غير التفاتية واثقة منك لتمسكه بين يديك، ثم انطلق لحلم جديد، هي الأطلام تُحب الذين يأخذونها تباعا..

والنجاح يُرافق أولئك الذين يؤمنون بحقهم في الحلم، أولئك الذين وضعوا هدفًا نصب أعينهم ثم عملوا جاهدين لتحقيقه، ليكون الفخر من نصيبهم بعدما نالوا مُرادهم.. هذا حصاد جهدنا، وضعناه بين أيديكم، وحرصًا منا على تحقيق الإستفادة الكبرى، والنفع الأعظم لكم، قمنا بإعداد اختبار إلكتروني شامل للنموذج للتأكد من استيعابكم الكامل لجميع الأسئلة، ننصحكم بحله للتحقق من مذاكرتكم..

ملحوظة!

صديق المُميز العزيز نود أن نُذكرك بأن كل نفس بشرية بُذرت في الحياة تواقه للأفضل، باحثه عن الآفاق الأبعد ولكن نحن بالإتقان لا الكمال نُصبح أفضل.. فالبطل الحقيقي لا يستسلم مهما كانت النتيجة بل يقف صامدًا أمام العثرات ويُجرب مرارًا وتكرارًا حتى يصل..

فريق عمل الإختبارات المُحاكية

الإخراج الفني:

إسلام حازم

الإشراف العام والتنسيق:

محمد عادل

فريق الإعداد:

سمر منتصر، إسلام جاد، محمد محمود، آلاء يوسف، أروي
عزت، عبد الرحمن أحمد، محمد السيد، مريم اسلام، عمر
الياسين، ملك احمد، أحمد أيمن.

شكر خاص للأساتذة الذين قاموا بمراجعة الحلول:

أ-إبراهيم الشامي.

أ-طارئ عبدالرحيم.

أ-سامح خليل.

أ-سمير جसार.

أ-السيد جاد الله.

أ-محمود محروس.